

Institut Catholique de Paris
Présentation des résultats globaux
Mars 2011



**Enquête d'insertion professionnelle
des diplômés de Masters et Licence
professionnelle**

Promotions 2006 – 2007 - 2008 - 2009



Fiche technique de l'étude



**Institut
Catholique
de Paris**

Etude d'insertion professionnelle des diplômés de l'Institut Catholique de Paris

- 4 promotions : 2006 – 2007 – 2008 – 2009
- Diplômés de Masters 2 et Licence professionnelle
- Un questionnaire qui suit les consignes données aux universités par le MESR (questionnaire, traitement) mais qui est complété et adapté à la population étudiante de l'ICP
- Interrogation sur leur situation au 1^{er} décembre 2010
- Méthode : enquête on line doublée d'une phase d'enquête par téléphone
- Dates de terrain : du 2 décembre au 4 février
- 401 répondants (sur 616 diplômés)
- Taux de réponses de : 65%

Fiche technique de l'étude

Le fichier de départ

	JD 2006	JD 2007	JD 2008	JD 2009	TOTAL
Faculté des lettres	4		5	15	24
Faculté de Philosophie	28	24	16	10	78
M2 Histoire de la philosophie (Recherches)	10	9	6	5	30
M2 Médiation dans les organisations, médiation interculturelle	18	15	10	5	48
FASSE	104	127	110	173	514
L3 pro Gestion Ressources Humaines GRH	20	19	26	28	93
M2 Politiques et stratégies des RH	27	26	19	31	103
M2 Relations européennes et lobbying	13	17	14	14	58
M2 Politiques environnementales et développement durable (PEDD)			15	15	30
M2 Economie solidaire et logique de marché (ESLM)			5	13	18
M2 Solidarité et action internationales (SAI)	23	26	15	30	94
M2 Géoéconomie et intelligence économique (GIE)				5	5
M2 Géopolitique et sécurité internationale (GSI)	10	20	8	20	58
M2 Communication et médiation d'entreprise	11	19	8	17	55
TOTAL	136	151	131	198	616

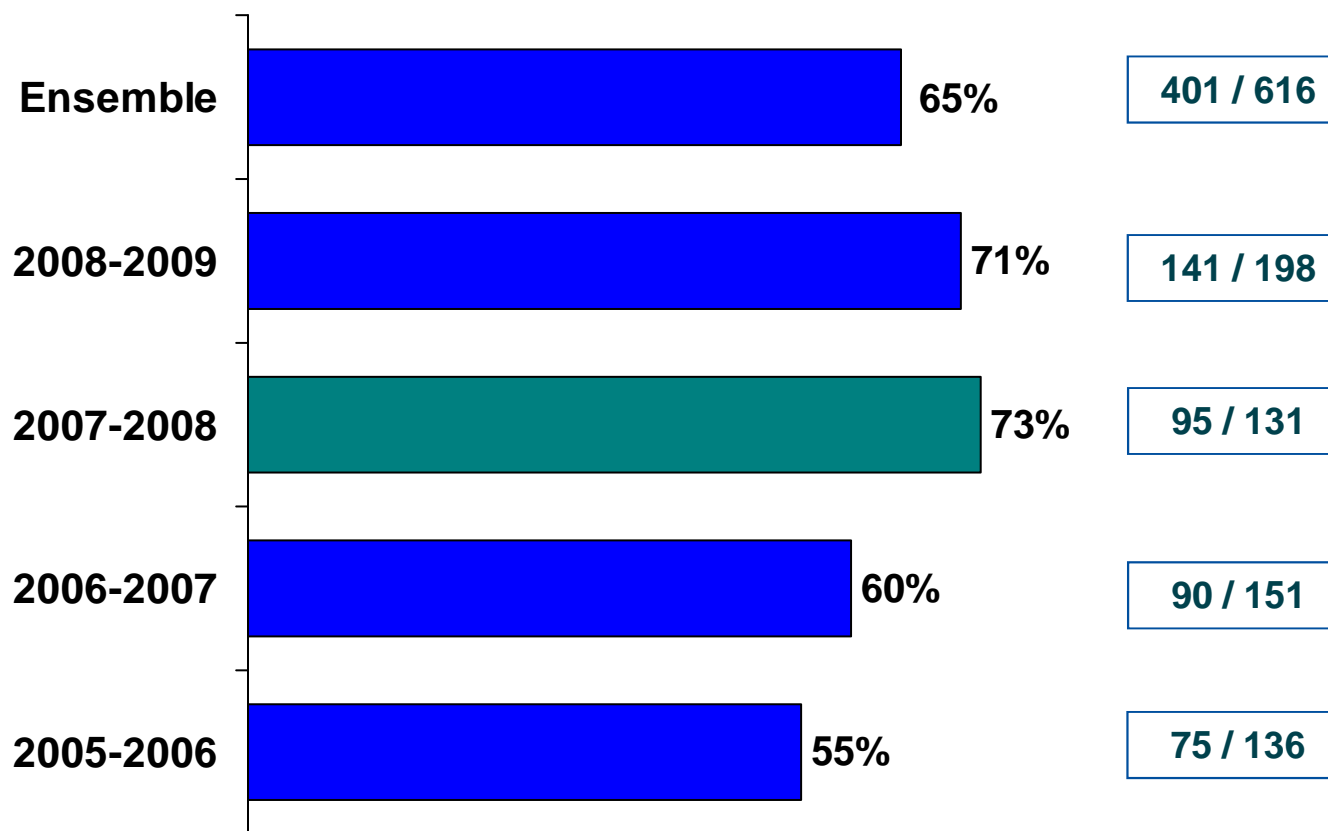
Bilan des réponses : par année de promotion



Institut
Catholique
de Paris

- Nombre de questionnaires validés : taux de réponses

Effectifs

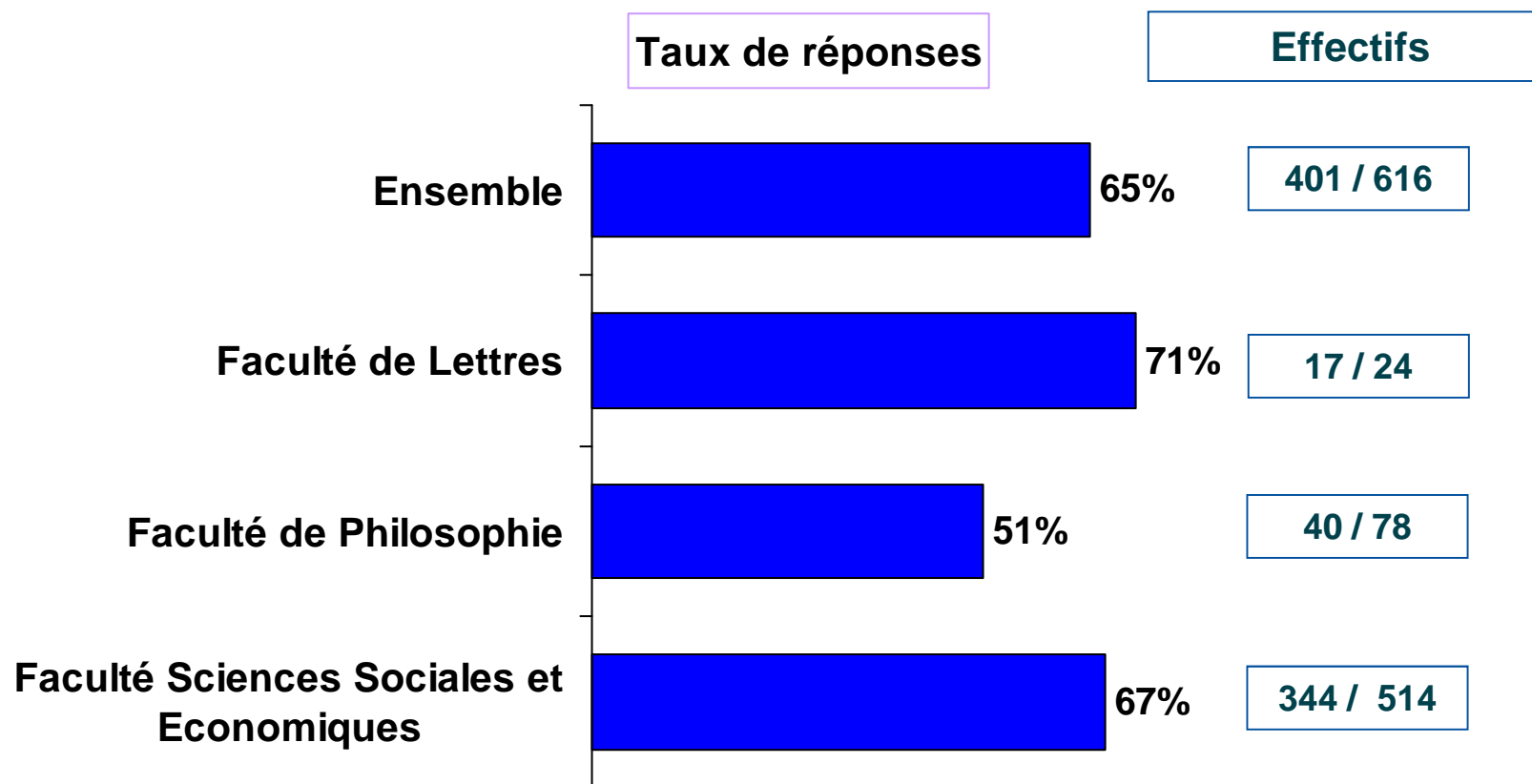


Bilan des réponses : par faculté



Institut
Catholique
de Paris

- Nombre de questionnaires validés



Bilan des réponses : par formation



**Institut
Catholique
de Paris**

	Taux de réponses				
	JD 2006	JD 2007	JD 2008	JD 2009	TOTAL
Faculté des Lettres	100%		80%	60%	71%
M2 Ingénierie et management de projets touristiques				63%	63%
M2 Histoire	100%		67%	57%	71%
M2 Anglais			100%		100%
Faculté de Philosophie	32%	58%	56%	80%	51%
M2 Histoire de la philosophie (Recherches)	20%	67%	17%	80%	43%
M2 Médiation dans les organisations, médiation interculturelle	39%	53%	80%	80%	56%
FASSE	60%	60%	75%	72%	67%
L3 pro Gestion Ressources Humaines GRH	50%	68%	88%	89%	76%
M2 Politiques et stratégies des RH	67%	73%	84%	81%	76%
M2 Relations européennes et lobbying	69%	53%	71%	64%	64%
M2 Politiques environnementales et développement durable (PEDD)			60%	73%	67%
M2 Economie solidaire et logique de marché (ESLM)			40%	69%	61%
M2 Solidarité et action internationales (SAI)	74%	73%	80%	80%	77%
M2 Géo-économie et intelligence économique (GIE)				80%	80%
M2 Géopolitique et sécurité internationale (GSI)	30%	25%	50%	25%	29%
M2 Communication et médiation d'entreprise	45%	58%	75%	71%	62%
TOTAL	55%	60%	73%	71%	65%

Sommaire



**Institut
Catholique
de Paris**

1. La situation des diplômés de l'Institut Catholique de Paris au 1^{er} décembre 2010
 - Répartition des diplômés en emploi, en recherche d'emploi, en poursuite d'études, sans emploi et n'en recherchant pas
 - Taux d'insertion professionnelle et taux de primo insertion
2. Diplômés en emploi :
 - Les caractéristiques des emplois occupés
 - La satisfaction à l'égard de l'emploi
3. Les diplômés en recherche d'emploi

Rappel du cadre de réalisation de l'étude



**Institut
Catholique
de Paris**

- Contexte où le MESR demande aux universités de suivre l'insertion professionnelle de leurs étudiants
- Un cadrage par le MESR qui est suivi :
 - Date d'interrogation
 - Contenu du questionnaire
 - Calcul des situations à la date d'interrogation et du taux d'emploi
- Un choix de l'Institut Catholique de Paris de sonder l'insertion professionnelle :
 - de l'ensemble des diplômés (cible plus restreinte pour le MESR)
 - sur 4 promotions (promotion 2008 pour le MESR)

Les références comparatives



- Une mise en perspective des résultats au regard de :
 - Les enquêtes menées par les universités dans le cadre de la demande du MESR, l'an passé (et sur une base de diplômés différente de votre population de diplômés)
 - Les études de l'Apec sur l'insertion professionnelle des diplômés (« Les jeunes diplômés de 2009 », interrogés au printemps 2010).
- De grandes tendances présentées du fait d'écart méthodologiques qui incitent à la prudence.



**Institut
Catholique
de Paris**

1. Situation des diplômés de l'Institut Catholique de Paris au 1er décembre 2010

Situation des diplômés au 1er déc 2010

Rappel du fondement de l'interrogation



- Au 1er décembre 2010, c'est-à-dire X années après leur diplôme, que font les diplômés ?
 - Poursuivent-ils leurs études ?
 - Travaillent-ils et dans quels emplois ?
 - Cherchent-ils un emploi ?
 - Sont-ils sans emploi et n'en cherchant pas ?
- Et entre leur diplôme et leur intégration du marché du travail :
 - Ont-ils ou non poursuivi leurs études au terme du diplôme obtenu avant de rentrer sur le marché du travail ?

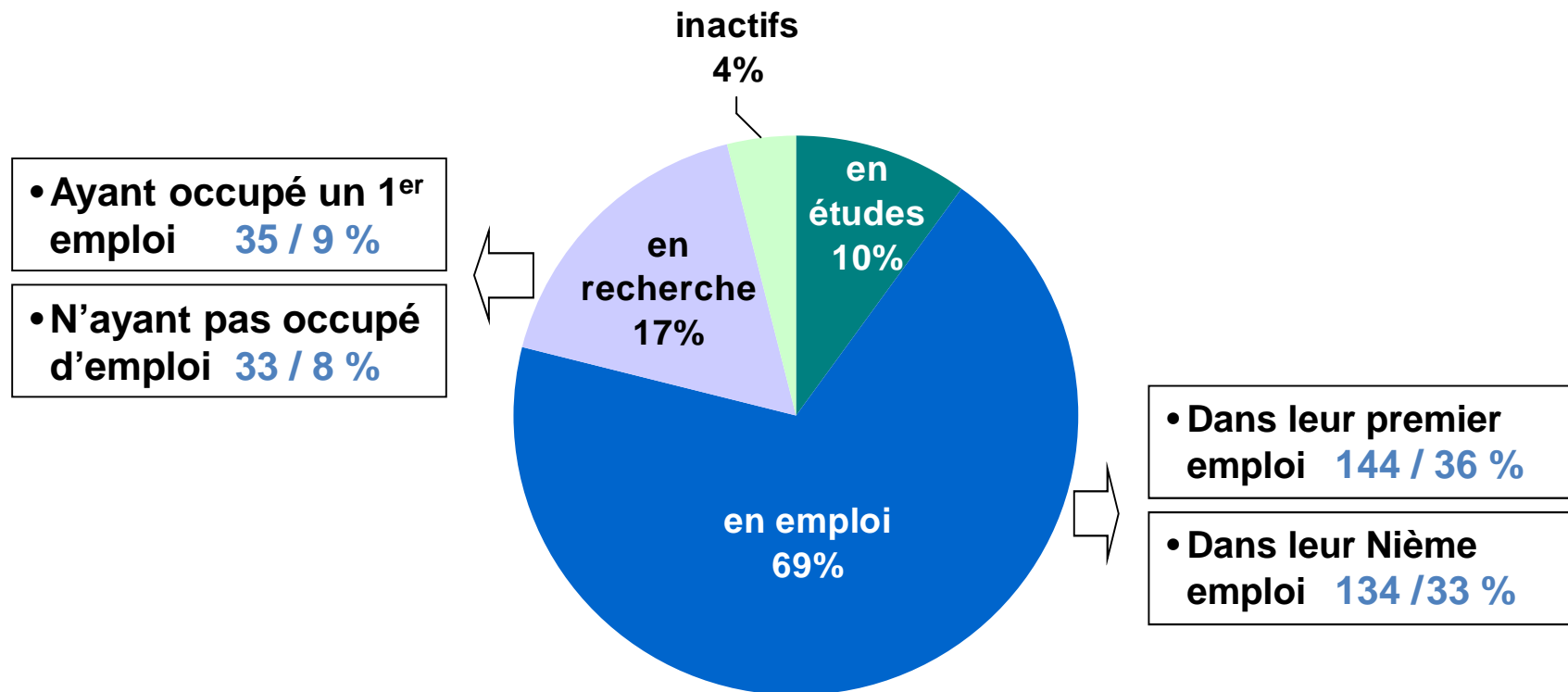
Les différentes situations retracées

Au 1^{er} décembre 2010



Institut
Catholique
de Paris

Diplômés (ayant répondu à l'enquête) Situation au 1^{er} décembre 2010



Les différentes situations retracées

Au 1^{er} décembre 2010 par promotion

Diplômés (ayant répondu à l'enquête) : Situation au 1^{er} décembre 2010

	4 ans après le diplôme (promotion 2006)		3 ans après le diplôme (promotion 2007)		2 ans après le diplôme (promotion 2008)		1 an après le diplôme (promotion 2009)	
En études	1	1 %	5	6 %	6	6 %	28	20 %
En emploi	63	84 %	66	73 %	65	68 %	84	60 %
• Dans leur 1 ^{er} emploi	27	36 %	27	30 %	33	35 %	57	40 %
En recherche	8	11 %	16	18 %	17	18 %	27	19 %
• Ayant déjà obtenu un emploi	7	9 %	11	12 %	9	9 %	8	6 %
Inactifs	3	4 %	3	3 %	7	7 %	2	1 %

Les différentes situations retracées

Au 1^{er} décembre 2010 - Par promotion

Différences entre hommes et femmes



Sur l'ensemble des répondants : 289 femmes (72%) - 112 hommes (28%)

	Toutes promotions		Focus sur :	1 an après le diplôme (promo. 2009)	
	Femmes	Hommes		Femmes	Hommes
En études	9 %	13 %	→	18 %	24 %
En emploi	69 %	70 %		59 %	61 %
En recherche	18 %	13 %		21 %	15 %
Inactifs	4 %	4 %		2 %	0 %

- ▶ Un faible écart sur la catégorie en emploi entre hommes et femmes
- ▶ Des femmes davantage en recherche (et écart plus important pour les deux dernières promotions)
- ▶ Plus de poursuites d'études pour les hommes (et écart plus important pour les deux dernières promotions)
- ▶ Pas de surreprésentation de femmes dans la population sans emploi n'en recherchant pas



**Institut
Catholique
de Paris**

Focus sur la poursuite d'études

Focus sur la poursuite d'études



**Institut
Catholique
de Paris**

- Ils déclarent avoir poursuivi leurs études entre leur diplôme à l'Institut Catholique de Paris et l'interrogation (135 diplômés) ▶ **34%**
- Ils suivent des études au 1^{er} décembre 2010 (64 diplômés) ▶ **16%**
 - Parmi eux, ils ont cherché du travail avant de reprendre leurs études ▶ **39%**

Taux d'insertion
et
taux de primo insertion

au 1^{er} décembre 2010

Taux d'insertion et taux de primo insertion au 1^{er} décembre 2010



Institut
Catholique
de Paris

- ▶ **Sur la base de ceux qui sont en situation d'insertion professionnelle (exclus du calcul les étudiants et les inactifs)**
- **Taux d'insertion** : ils sont en emploi au moment de l'interrogation

$$\frac{\text{En emploi}}{\text{Nb de personnes dans le champ en emploi + Nb de personnes dans le champ en recherche}} = 80,3\%$$

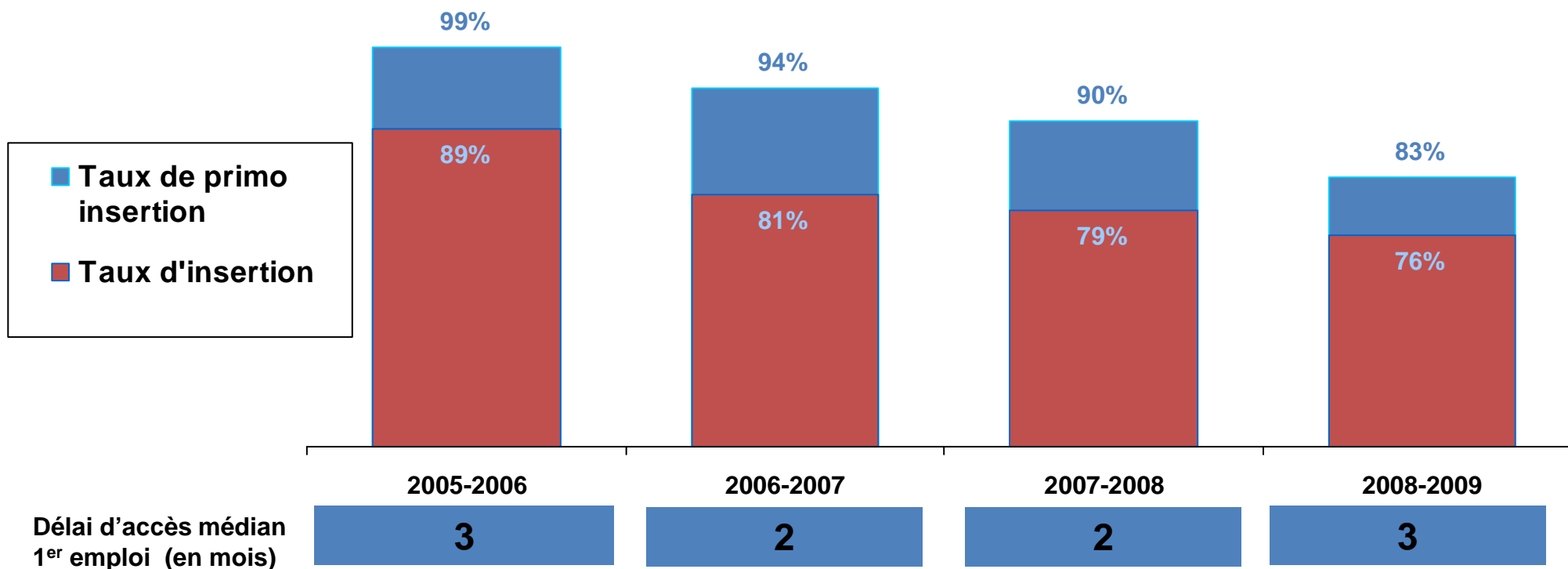
- **Taux primo-insertion** : ils ont déjà occupé un emploi depuis leur diplôme

$$\frac{\text{En emploi + En recherche ayant déjà occupé un 1er emploi}}{\text{Nb de personnes dans le champ en emploi + Nb de personnes dans le champ en recherche}} = 90,5\%$$

Taux d'insertion et taux de primo-insertion au 1^{er} décembre 2010 par promotion



Institut
Catholique
de Paris



- ▶ Un taux pour la promotion 2009 en dessous des taux édités par le MESR l'an passé (au global comme sur les disciplines sciences humaines et sociales, Lettres – langues – arts)
- ▶ Un taux supérieur comparé à l'étude Apec sur la promotion 2009 (sur des disciplines de formation comparables), mais avec une interrogation 6 mois plus tard (impact du temps)

Taux d'insertion par promotion au 1^{er} décembre 2010 par formation FASSE



**Institut
Catholique
de Paris**

	Promo. 2006	Promo. 2007	Promo. 2008	Promo. 2009
L3 Gestion Ressources Humaines (GRH)	100%	100%	59%	91%
M2 Communication et médiation d'entreprise (avec IFOMENE)	100%	82%	83%	63%
M2 Economie solidaire et logique de marché	-	-	100%	71%
M2 Géopolitique et sécurité internationale	100%	100%	50%	33%
M2 Géo économie et intelligence économique	-	-	-	67%
M2 Politiques environnementales et développement durable	-	-	100%	64%
M2 Politiques et stratégies des Ressources Humaines	94%	84%	75%	84%
M2 Relations européennes et lobbying	100%	89%	90%	100%
M2 Solidarité et action internationales	75%	71%	100%	64%

2. Diplômés en emploi au 01^{er} décembre 2010

	4 ans après le diplôme (promotion 2006)	3 ans après le diplôme (promotion 2007)	2 ans après le diplôme (promotion 2008)	1 an après le diplôme (promotion 2009)	
Effectifs :	63	66	65	84	278

L'accès à l'emploi actuel : délais et moyens utilisés



Institut
Catholique
de Paris

- ▶ Délais d'accès à l'emploi occupé au 01^{er} décembre 2010 : 2 mois pour les diplômés 2008 et 3 mois pour les diplômés 2009

Poids de l'offre
d'emploi et du réseau
= niveau national

Les 3 principaux
moyens d'accès à
l'emploi actuel

Particularité ICP :
poids significatif
du stage

La réponse à l'offre
d'emploi = 1^{er} moyen d'accès
à l'emploi (27% pour
promotion 2009)

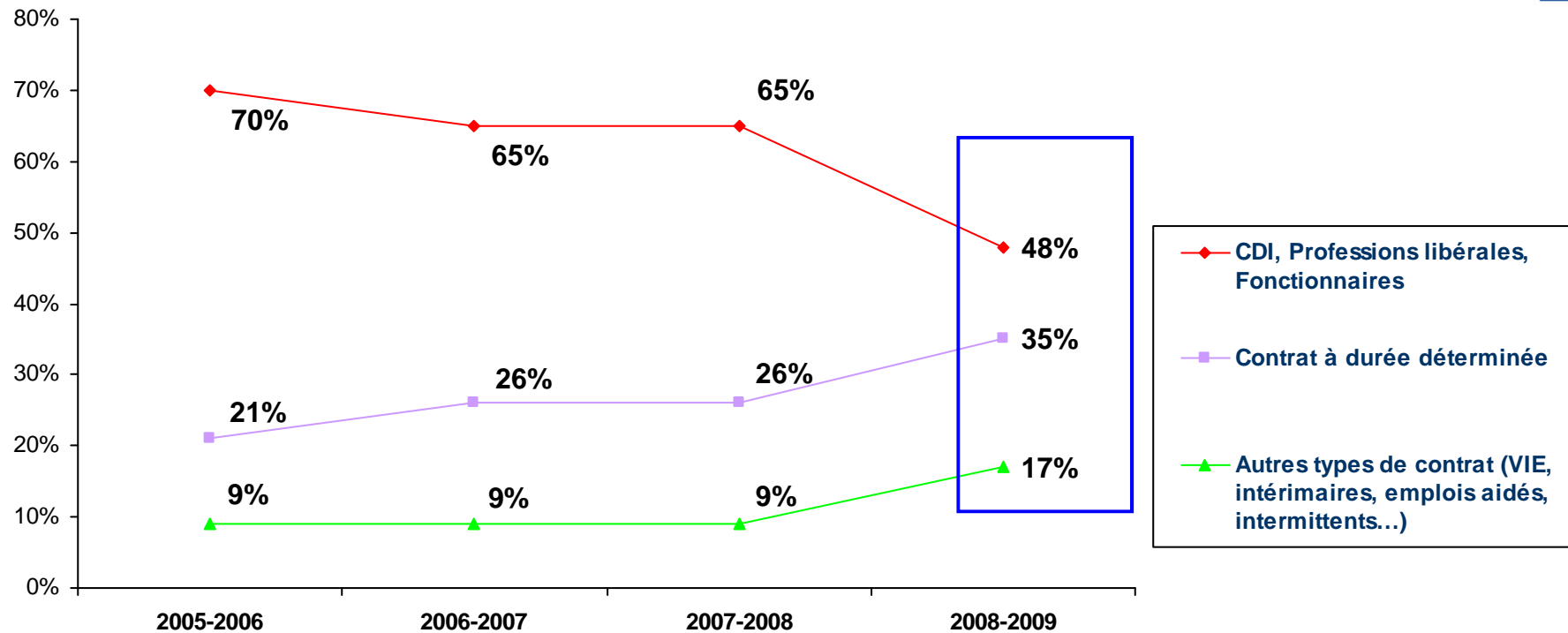
Le réseau = 2^{ème} moyen
d'accès, surtout pour
les promotions anciennes
(2006 (22%) et 2007 (25%))

A la suite d'un stage
(27% pour promotion 2009)

Quels emplois occupent-ils ? Nature des contrats de travail



Institut
Catholique
de Paris

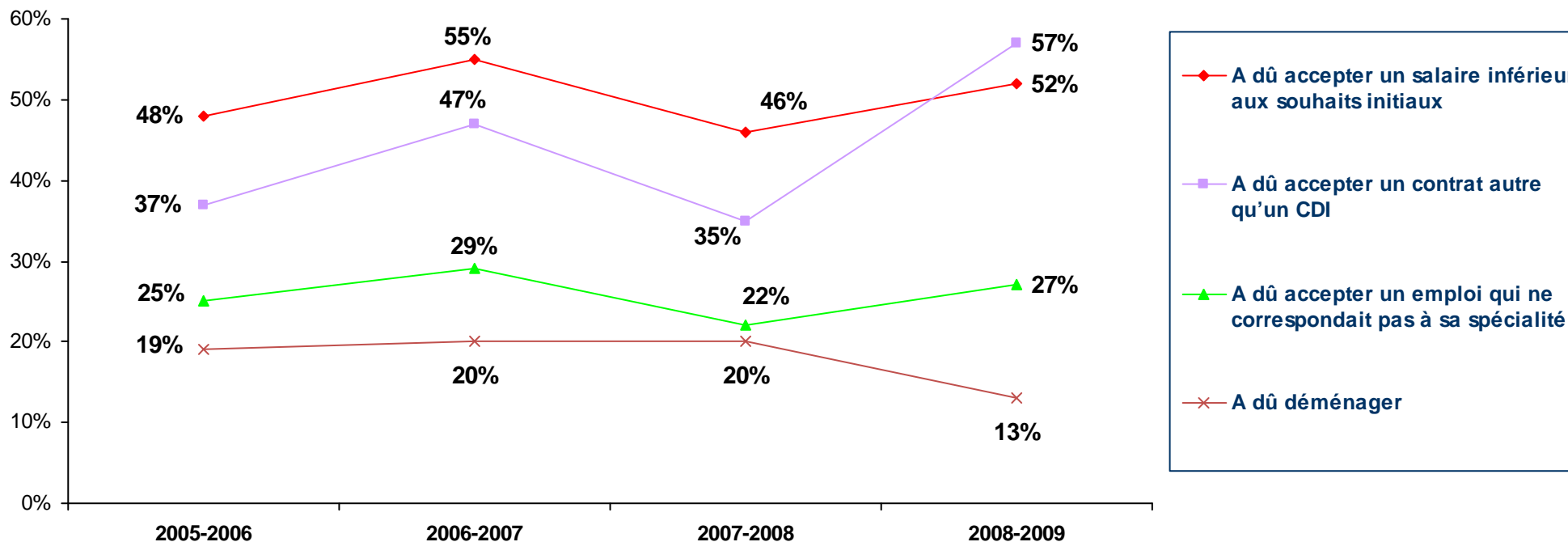


- ▶ Hausse du % de CDD pour la promo 2009 = tendance nationale
- ▶ % CDI de l'Institut Catholique de Paris > au niveau national (promo 2009)

Les efforts consentis pour obtenir l'emploi actuel



Institut
Catholique
de Paris



- ▶ Des efforts consentis d'abord sur le salaire = niveau national
- ▶ Un bond considérable des concessions sur le type de contrat en 2009 = particularité de l'Institut Catholique de Paris
- ▶ Autre élément fort ICP : Un peu moins de diplômés ICP ont dû accepter un emploi différent de sa spécialité (promotion 2009)

Quels emplois occupent-ils ?



Institut
Catholique
de Paris

Les principales fonctions

Base ensemble diplômés en emploi (toutes promotions confondues)

Développement RH, recrutement	14%
Communication, affaire publique	11%
Formation, enseignement	10%
Administration, gestion, organisation	9%
Assistant RH, gestionnaire RH, paie	9%
Etudes socio-économiques, développement durable	7%
Travailleur social, éducateur	7%

Les principales fonctions au niveau national (Promotion 2009)

1^{er} : Développement RH

2^{ème} : Formation, enseignement

3^{ème} : Communication, affaire
publique

4^{ème} : Administration ou
gestionnaire RH

2 particularités ICP :

Les fonctions chargés d'études
Socio-économiques et
travailleurs sociaux
davantage présents pour ICP

Qui sont leurs employeurs ?



Institut
Catholique
de Paris

Taille d'entreprise :

- Des entreprises de petite taille (moins de 50 salariés)... ▶ 36%
- ...ou de très grandes tailles (plus de 1000 salariés) ▶ 31%



- 1) % Petites et grandes entreprises proches de la moyenne nationale
- 2) Disciplines ICP souvent en petite entreprise, moins dans les grandes entreprises au niveau national

Type d'entreprise :

- ▶ Des emplois dans le privé (dont associations) ▶ 81%
- ▶ Dans la fonction publique ▶ 14%



- 1) % Très élevé dans le secteur privé = niveau national
- 2) Disciplines ICP souvent dans le privé

Qui sont leurs employeurs ?



Institut
Catholique
de Paris

Les principaux secteurs de l'employeur		
Base ensemble diplômés en emploi	Activités de service : org. associatives, politiques, internationales, serv. à la personne	13%
	Information et communication	13%
	Enseignement	11%



- 1) Particularité ICP : Forte présence dans les activités associatives et internationales
- 2) Les activités Enseignement et communication
= 2 activités recruteuses au niveau national

- Employeurs très majoritairement en IDF (77% y travaillent)
- Significativement présent à l'étranger (14%)
 - Dont promotion 2006-2007 (22%)



- 2 particularités ICP :
- ▶ Une présence forte en IDF (incidence sur les salaires)
 - ▶ Une présence significative à l'étranger

Satisfaction à l'égard de son emploi actuel



Institut
Catholique
de Paris

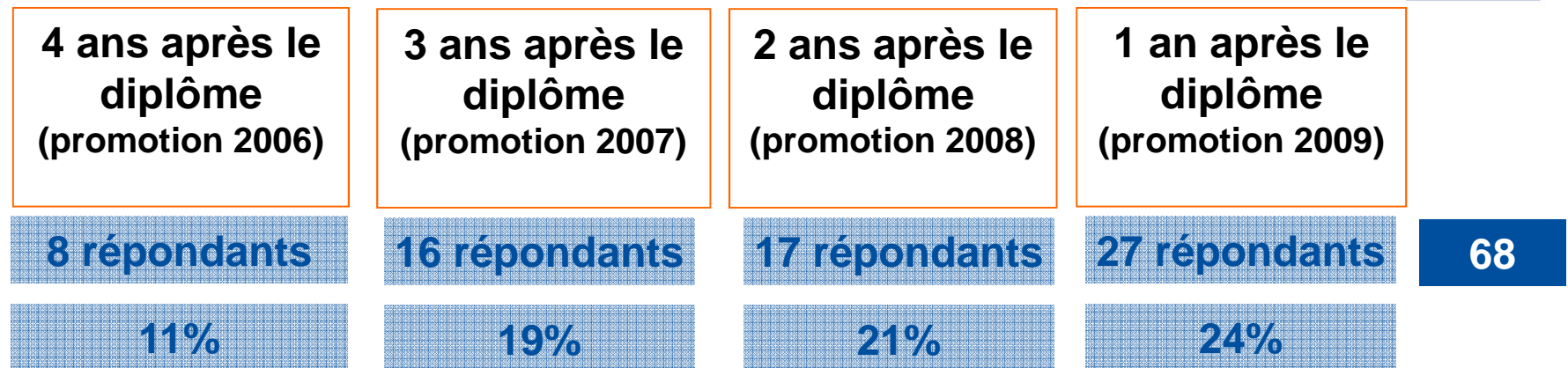
	Promotions			
	2005-2006	2006-2007	2007-2008	2008-2009
Est satisfait de...				
Sa rémunération	59%	50%	54%	56%
L'intérêt de ses missions	83%	74%	95%	86%
L'ambiance de travail	87%	89%	92%	83%
Perspectives d'évolution de carrière dans son entreprise actuelle	59%	56%	65%	55%
Sa charge de travail	70%	79%	77%	68%
L'équilibre vie professionnelle et vie privée	75%	76%	82%	76%
Vos responsabilités actuelles	81%	73%	82%	79%
► Ils recherchent un autre emploi :	38%	47%	35%	30%



**Institut
Catholique
de Paris**

3. Diplômés en recherche d'emploi au 1^{er} décembre 2010

Diplômés en recherche d'emploi au 1^{er} décembre 2010



➤ Taux de recherche d'emploi promo 2009 inférieur à la moyenne nationale (étude Apec)

Les
principaux
moyens
utilisés dans
la recherche



- Internet est très largement utilisé dans les recherches (candidature spontanée, dépôt de CV, réseaux sociaux et professionnels...)
- L'offre d'emploi sur Internet est le 1^{er} moyen utilisé (93% pour la promotion 2009)
- Les diplômés en recherche d'emploi font significativement appel au réseau/rerelations (hors internet) (48% pour la promotion 2009)

Diplômés en recherche d'emploi au 1^{er} décembre 2010



Institut
Catholique
de Paris

Les
efforts
prêts à
être consentis



- Pour obtenir un emploi, la quasi-unanimité prêts à accepter un contrat autre qu'un CDI (96% pour promotion 2009)
- La plupart sont prêts à faire des efforts sur leur niveau d'exigence salarial (81% promotion 2009)
- Plus de la moitié se disent prêts à accepter un emploi qui ne correspond pas à leur spécialité, ou encore à déménager

Le ciblage
géographique



- La région d'habitation est largement privilégiée (en majorité l'Ile-de-France)
- Un taux de recherche à l'étranger particulièrement élevé :
48% promotion 2009 recherchent un emploi à l'étranger



Institut Catholique de Paris

Direction de
l'Insertion
Professionnelle

01 70 60 77 54



Institut
Catholique
de Paris
