



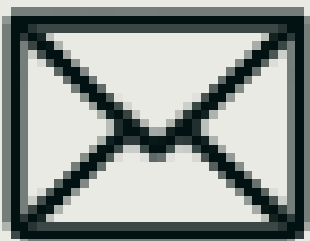
ICP

UNIVERSITAS
CATHOLICA
PARISIENSIS

Zoom
sur

Zoom sur les chiffres clés de la générosité en 2024-2025

Investi d'une mission d'intérêt général et soutenu par une communauté soudée de mécènes, particuliers et entreprises, l'ICP propose un modèle universitaire unique. Retour sur quelques-uns des indicateurs de la générosité à l'ICP l'an dernier.



Recevez l'actualité de l'ICP !

Je choisis mes centres d'intérêts

Je fais un don

La direction du mécénat à votre écoute

Notre équipe se tient à votre disposition pour répondre à vos questions et vous accompagner dans votre projet philanthropique :

- Tél : 01 44 39 84 82

- email : relations.donateurs@icp.fr



COMMUNIQUÉ VIE DES CAMPUS DÉVELOPPEMENT ICP

Très féconde, l'année 2024-2025 a été rythmée par d'importants travaux sur les campus de Reims et de Rouen, ainsi qu'à Paris où ont été posées les fondations de la future bibliothèque universitaire unifiée et qui doit ouvrir ses portes en septembre 2027.

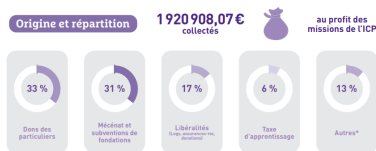
De nouvelles formations et le déploiement de programmes de recherche innovants sont venus compléter les outils proposés par l'ICP en réponse aux grands enjeux contemporains, aux aspirations des étudiants et aux besoins des acteurs socio-économiques, à Paris et dans les territoires.

Ces projets ont pu voir le jour grâce au soutien de près de 1 700 donateurs particuliers et plus de 30 entreprises et fondations

Origine et répartition des ressources collectées

En 2024-2025, les donateurs particuliers, et les mécènes (entreprises ou fondations) ont contribué de manière quasiment équivalente au financement des projets de l'ICP. Cet équilibre reflète la confiance partagée d'acteurs réunis autour d'une même ambition au service de l'intérêt général.

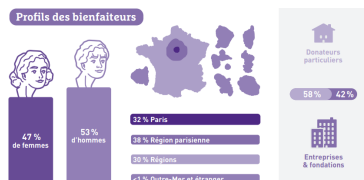
Tout comme l'année précédente, les donateurs particuliers, les entreprises et fondations témoignent d'un intérêt prioritaire pour les projets patrimoniaux et culturels, suivi par la solidarité étudiante, puis par la recherche et l'enseignement, particulièrement importants pour les mécènes entreprises et fondations.



* Comprend les contributions volontaires des établissements scolaires du réseau des 35 évêchés fondateurs de l'ICP

TOP 3 DES MISSIONS SOUTENUES PAR LES PARTICULIERS		
N°1 Patrimoine & culture	N°2 Solidarité Étudiante	N°3 Formation au service de l'Église

TOP 3 DES MISSIONS SOUTENUES PAR LES ENTREPRISES ET FONDATIONS		
N°1 Patrimoine & culture	N°2 Recherche et développement Académiques	N°3 Sécurité Étudiante



Coup d'oeil sur quelques projets soutenus

Essentielle, la générosité privée permet à l'ICP de déployer ses ambitions dans tous les champs de son activité : l'enseignement, la recherche en sciences humaines et religieuses, la conservation de son incroyable patrimoine, la solidarité en faveur des étudiants et l'accueil de tous, ainsi que la formation au service de l'Eglise. En 2024-2025, la philanthropie a rendu possibles un grand nombre de projets très divers. En voici 5 exemples.

Patrimoine de l'ICP et culture



Grâce au soutien de donateurs particuliers, d'entreprises régionales et de la Fondation du Patrimoine, la première phase du chantier de réhabilitation du campus de Rouen a pu être livrée. Grâce à ces travaux, les 500 étudiants du campus bénéficient d'un **cadre d'étude exceptionnel en cœur de ville**, au sein d'un site architectural paysagé remarquable, qui offre des salles de cours et de conférence, un amphithéâtre, mais également des lieux destinés à accueillir les nombreuses initiatives de leur vie associative.

Solidarité et vie étudiante



L'ICP a renforcé en 2024-2025 son dispositif de soutien aux étudiants, avec plus de 500 aides financières attribuées sous forme de bourses d'étude, de mobilité ou d'aides d'urgence. En augmentation de 10 % par rapport à 2023-2024, ces aides traduisent la volonté de l'ICP d'accompagner les étudiants fragilisés et de garantir à tous des conditions d'études favorables.

Formation au service de l'Église

Grâce à des bourses dédiées, l'ICP a pu accueillir et former en 2024-2025 plus d'une dizaine de clercs et de religieux issus de pays fragilisés par des conflits ou des tensions. Au sein des facultés de Théologie et de Droit canonique, ce soutien permet à des étudiants engagés dans une vocation pastorale ou religieuse d'accéder à un enseignement exigeant afin de servir durablement leurs communautés et l'Église dans leur pays d'origine.



Recherche et rayonnement académique



Pour restituer le fruit de ses quatre premières années de travail, la Chaire ICP-ESSEC Entreprises et Bien Commun a tenu un grand colloque public dévoilant les **résultats de recherches inédites sur l'impact territorial des entreprises**, en s'appuyant sur un sondage exclusif de l'IFOP et sur une pluralité de contributeurs (chercheurs, chefs d'entreprises, responsables publics).

La réflexion portée à cette occasion, et dans le cadre de la Chaire plus globalement, permet de nourrir le débat sur la responsabilité territoriale des entreprises et formule des pistes concrètes pour repenser leur engagement au service du bien commun.

Enseignement et innovation pédagogique

Grâce à une collaboration avec plusieurs universités françaises et italiennes, quinze étudiants en Histoire de l'art et archéologie ont participé à une campagne de fouilles sur un site étrusque majeur de Toscane. Cette expérience de terrain, conjuguant recherche scientifique et formation pratique, a permis d'enrichir les connaissances sur ce site du VII^e siècle av. J.-C. tout en offrant aux étudiants une immersion professionnelle exceptionnelle au cœur de la recherche archéologique.

Pour en savoir plus sur les projets soutenus grâce aux bienfaiteurs de l'ICP,

consultez le dernier numéro de notre *Lettre aux Amis*

Publié le 6 février 2026 – Mis à jour le 9 février 2026

A lire aussi

À LA
UNE

COMMUNIQUÉ

DÉVELOPPEMENT
ICP

VIE DES
CAMPUS

Tous les tags

