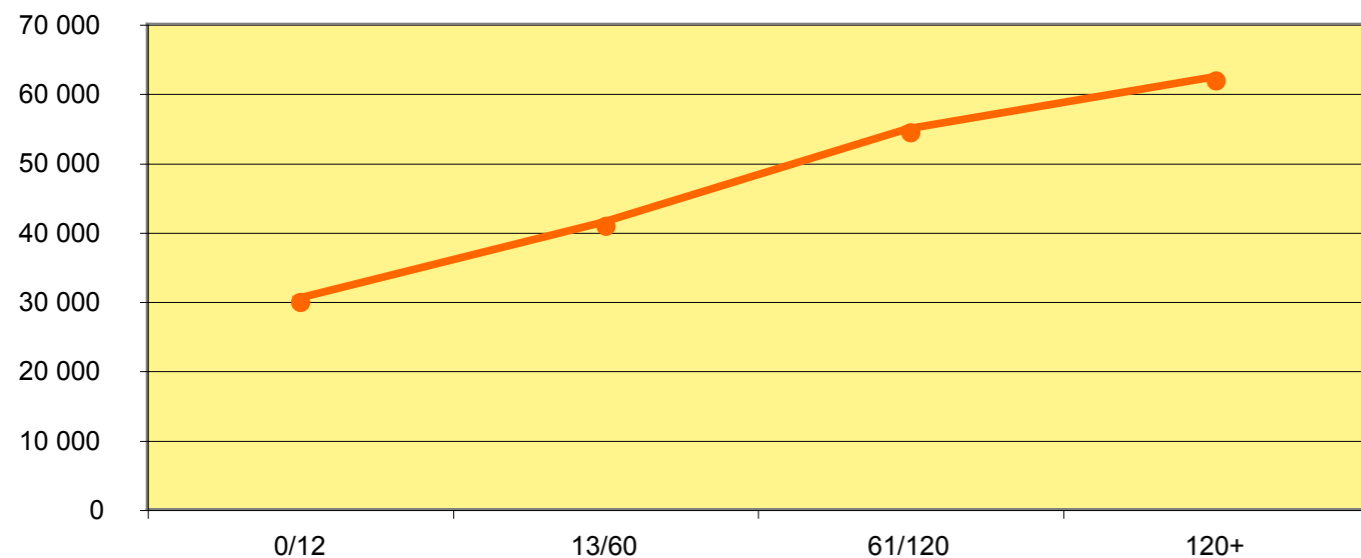


salaire et ancienneté professionnelle



..... QUE RECOUVRE LEUR TRAVAIL ?

- Plutôt de la recherche d'informations pour commencer...
- puis de l'analyse et de l'argumentaire...
- enfin de la communication et de la conception stratégique.

- Ils sont souvent Chargé de mission ou Directeur...
- et travaillent dans les secteurs des NTIC, de l'énergie, de l'agroalimentaire ou de l'environnement...
- dans des entreprises de taille variable, plutôt tournées vers l'international...
- principalement dans les aires métropolitaines et les lieux de pouvoir, tels que Paris et, dans une moindre mesure, Bruxelles.

FINALEMENT, QU'EST-CE QU'UN LOOBYISTE ?

- C'est une profession « passion » où l'on ne compte pas ses heures...
- qui relève avant tout du droit et de la communication.

- C'est une profession de représentation des intérêts des clients...
- d'influence auprès des décideurs publics...
- qui doit être encadrée par une législation spécifique.

L'étude complète sera disponible dès le 21 septembre et mise en ligne sur le site :
<http://www.icp.fr/fr/Organismes/Faculte-de-Sciences-Sociales-et-Economiques-FASSE/Vie-etudiante>



présente...

une étude sur la définition de la profession de lobbyiste et les salaires pratiqués

PROFESSION : LOBBYISTE UN MÉTIER « PASSION »

CADRE

- L'Atelier des sciences humaines de la Faculté de sciences sociales et économiques (FASSE) de l'Institut catholique de Paris (ICP). (Cf. lien Internet.)

ÉQUIPE

- Composée de cinq étudiants de Master 1 « Sciences sociales et économiques » (SSE) de la FASSE/ICP : Éléonore Darasse, Thibaud Julien, Joseph Roustel, Fanny Schoenberger, Valerio Diotallevi.
- Sous la direction de Sophie Rouay-Lambert, directrice du Master 1 « SSE » et de l'Atelier des sciences humaines, et de Michel Clamen, spécialiste du lobbying et directeur du Master 2 « Relations européennes » (cf. lien Internet).

COMMANDITAIRE

- « BASE » (Business Action Strategy & Ethics) est un réseau de responsables des affaires publiques et un cercle de réflexion visant la reconnaissance du métier et de sa déontologie.

CONDUITE ET CALENDRIER DE L'ÉTUDE

- Réalisation d'un questionnaire portant sur six items (le lobbyiste, sa situation personnelle, sa situation professionnelle, sa structure professionnelle, son traitement et sa profession) tout en garantissant l'anonymat des participants (novembre-décembre 2008).
- Envoi du questionnaire en fichier joint par mail depuis l'adresse de la structure de l'Atelier à 182 professionnels du lobbying, via le réseau BASE, le réseau des anciens du Master 2 (R-E) et les relations personnelles du directeur du Master 2 (janvier-février 2009).
- Relance et réception des questionnaires renvoyés par courriel, fax ou courrier postal à l'adresse de la structure de l'Atelier (février-mars 2009).
- Traitement des données brutes puis proposition de recoupements d'items auprès du commanditaire (avril-mai 2009).
- Analyse des résultats et restitution de la synthèse (juin 2009).

.....

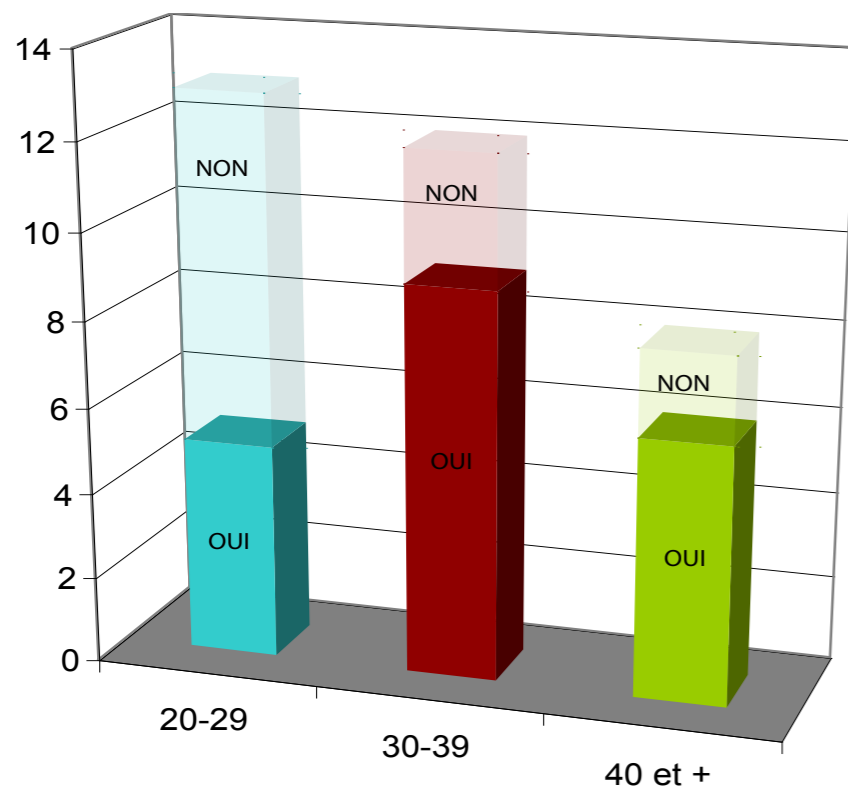
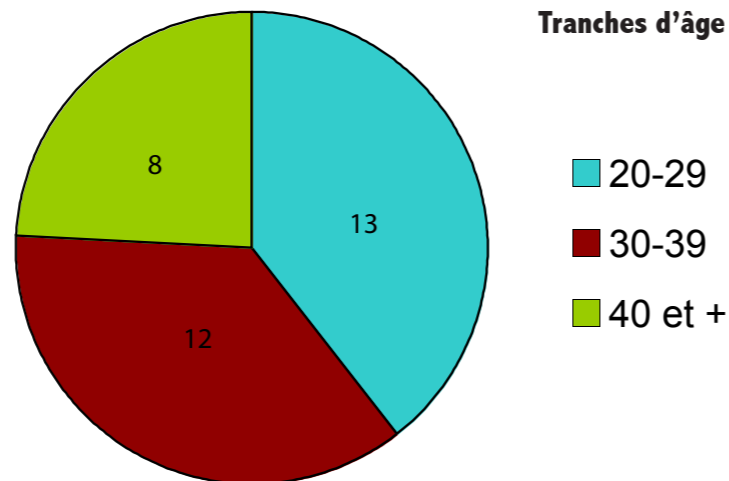
La présentation publique de l'étude s'effectuera le jeudi 17 septembre 2009
auprès du commanditaire BASE.

GRILLE DE LECTURE

- Sur la représentativité : sur 182 envois, 33 retours de questionnaire complet. Soit un taux de réponse d'environ 18 %. On privilégie donc le maintien des données en valeur absolue et non en pourcentage.
- Sur l'aire géographique : le réseau de BASE et les anciens de la promo du Master 2 R-E sont majoritairement localisés en Île de France.
- Sur l'âge : BASE est un réseau composée de 80 membres tous âgés de moins de 40 ans. Étant donné l'ancienneté du cursus de Master 2 R-E, 15 ans, tous les anciens de la promo sont également jeunes.

QUI SONT LES LOBBYISTES ?

- Une profession plutôt jeune.
- De niveau Bac + 5.
- Où les femmes sont bien représentées.
- Majoritairement sans enfant.



Responsabilités d'encadrement et âge

Ancienneté

- Le salaire augmente avec l'ancienneté dès la fin de la première année d'activité pour passer de 30 000 € par an à l'embauche, à plus de 41 000 € par an pour ceux qui ont entre 2 et 5 ans d'ancienneté.



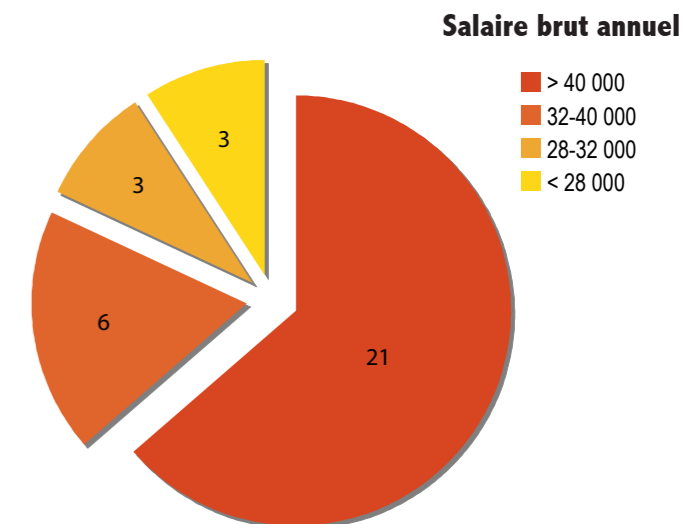
Responsabilité

- Le salaire augmente singulièrement avec les responsabilités d'encadrement.

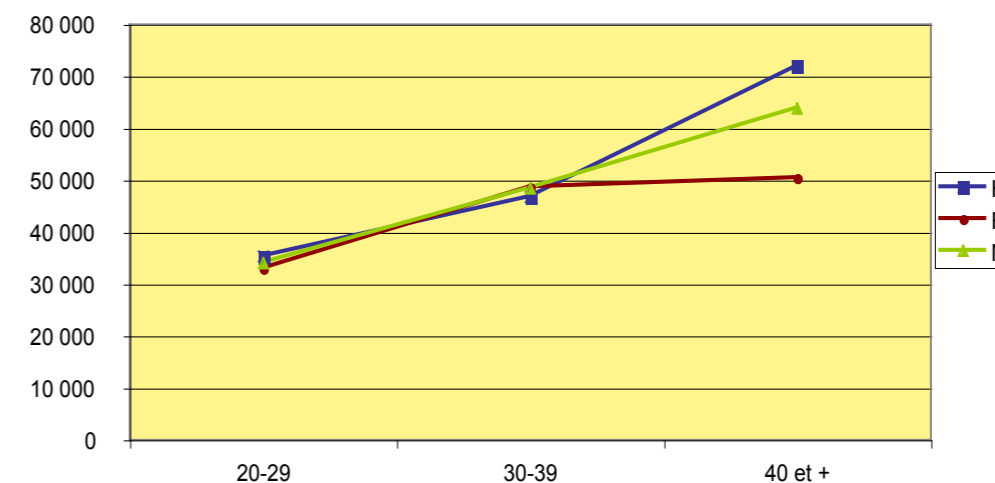
POUR QUEL SALAIRE ?

Indications salariales générales

- Hors cas extrêmes (stagiaire, temps partiel ou chef d'entreprise en fin de carrière), le salaire s'élève à plus de 32 000 € par an.
- 21 personnes gagnent plus de 40 000 € par an.



Salaire et âge selon le sexe



Âge

- Le salaire augmente avec l'âge, toutefois dans une moindre mesure pour les femmes.
- Une nette augmentation du salaire au tournant des 30 ans.

Focus sur deux tranches d'âge et salaire

